

12.65.13.01 Distributieketting en ketting-wielen

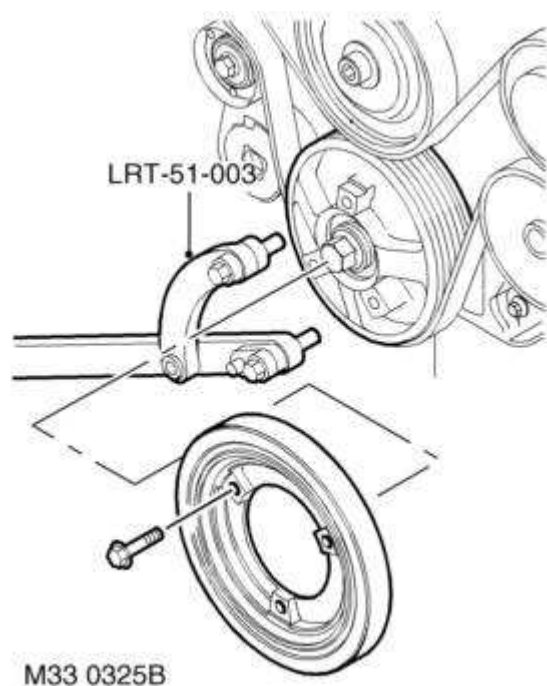
Demonteren

1. Verwijder de cilinderkop-pakking.
[*** 12.29.02.01 Pakking - cilinderkop ***](#)



VOORZICHTIG: Als de spanner van de distributieketting moet worden vervangen, moet altijd worden gecontroleerd of dit de juiste spanner is voor de motor. De spannerhuizen zijn van de volgende kleurcodes voorzien: motorserienummer-prefix 10P tot 14P - ZWART met, op latere motoren, GEEL op de zeskantige kop van de spanner. Serienummer-prefix 15P tot 19P - het huis heeft de kleurcode GEEL. Het is mogelijk om op eerder geproduceerde motoren later verschenen spanners te plaatsen, mits tevens de gemodificeerde stelgeleider wordt gemonteerd.

2. Verwijder de 3 bouten waarmee de demper op de krukspoelie is bevestigd. Verwijder de demper.

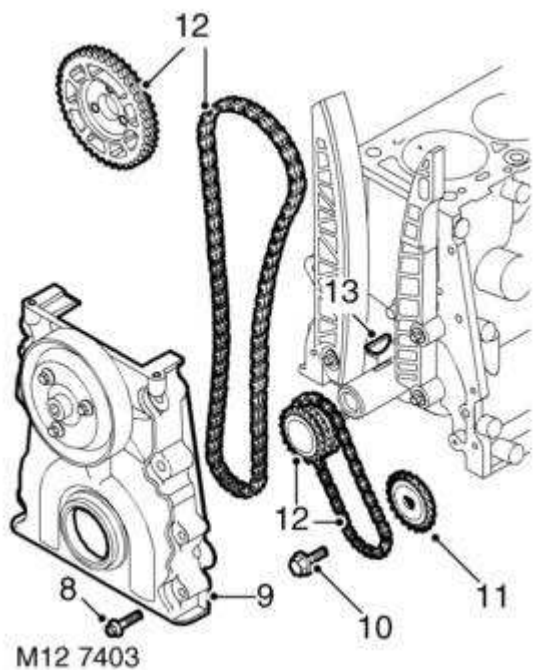


3. Plaats LRT-51-003 op de krukspoelie.
4. Bevestig het gereedschap met 2 bouten.
5. Zorg er met behulp van een assistent voor, dat de motor niet kan bewegen. Verwijder de bout van de krukspoelie; gooi de bout weg.

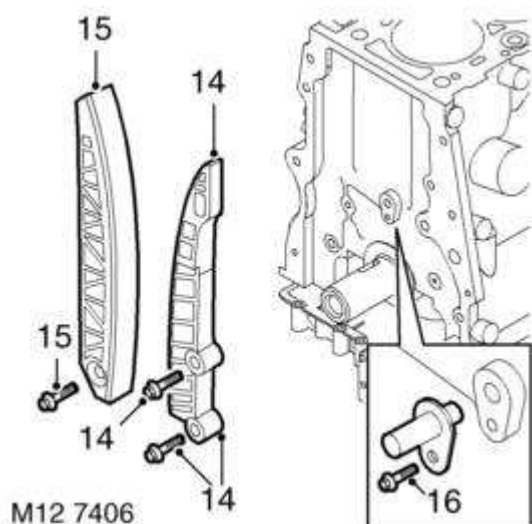


WAARSCHUWING: DE KRUKASBOUT IS VASTGEDRAAID TOT 460 Nm. ZORG ERVOOR DAT DE MOTOR VOLDOENDE IN POSITIE WORDT GEHOUDEN.

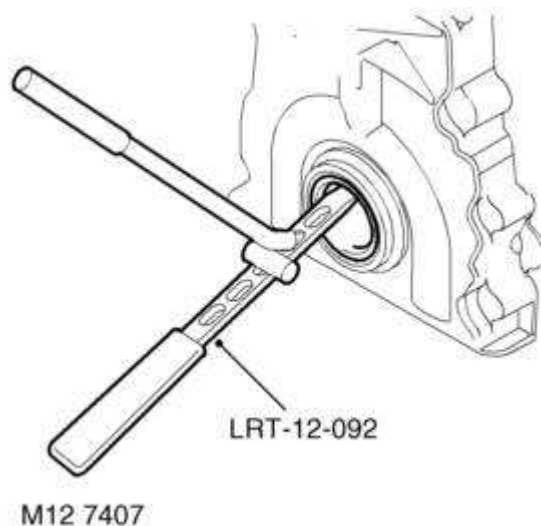
6. Verwijder de krukspoelie.
7. Verwijder de carter-pakking.
[*** 12.60.38.01 Pakking - motorcarter ***](#)



8. Maak een aantekening van de gemonteerde positie. Verwijder de 8 bevestigingsbouten van het distributiedeksel.
9. Maak het distributiedeksel los van de stelpennen. Verwijder het deksel.
10. Verwijder de bevestigingsbout van het aandrijfkettingwiel van de oliepomp.
11. Verwijder het aandrijfkettingwiel van de oliepomp.
12. Verwijder de nokkenas- en krukas-kettingwielen inclusief de distributieketting en de oliepomp-aandrijfketting.
13. Verwijder de halfronde (Woodruff) spie van de krukas.



14. Verwijder de 2 bouten en de vaste geleider van de distributieketting.
15. Verwijder de bout en de verstelbare geleider van de distributieketting.
16. Verwijder de bout en de smeersproeier van de distributieketting.



17. Verwijder met gereedschap LRT-12-092 de oliekeerring van het distributiedeksel. Gooi de oliekeerring weg.

Controleren

1. Reinig alle componenten.
2. Controleer de conditie van de loopoppervlakken van de distributieketting op de verstelbare en vaste geleiders.



VOORZICHTIG: Het is mogelijk om de verstelbare geleider van motorserienummer-prefix 15P tot 19P ook te plaatsen op eerder geproduceerde motoren, mits tevens een distributiekettingspanner met een GEEL gekleurd huis wordt gemonteerd.

3. Controleer de distributiekettingen en kettingwielen en let op tekenen die wijzen op slijtage.



VOORZICHTIG: Distributiekettingen en kettingwielen van motorserienummer-prefix 15P tot 19P kunnen, uitsluitend in de vorm van een compleet systeem, ook worden geplaatst op eerder geproduceerde motoren. De kettingwielen voor de aandrijving van de oliepomp kunnen echter wel onderling worden verwisseld. Later geproduceerde distributiekettingen zijn voorzien van BRONS-kleurige schakels.

4. Controleer dat het uitgeboorde kanaaltje in de oliesproeier van de distributieketting schoon is.
5. Reinig de uitsparing van de oliekeerring in het distributiedeksel en het loopoppervlak van de oliekeerring op de krukas.
6. Verwijder alle sporen van afdichtingsmateriaal van de contactoppervlakken van het distributiedeksel en het motorblok. Gebruik hiervoor een geschikt oplosmiddel.

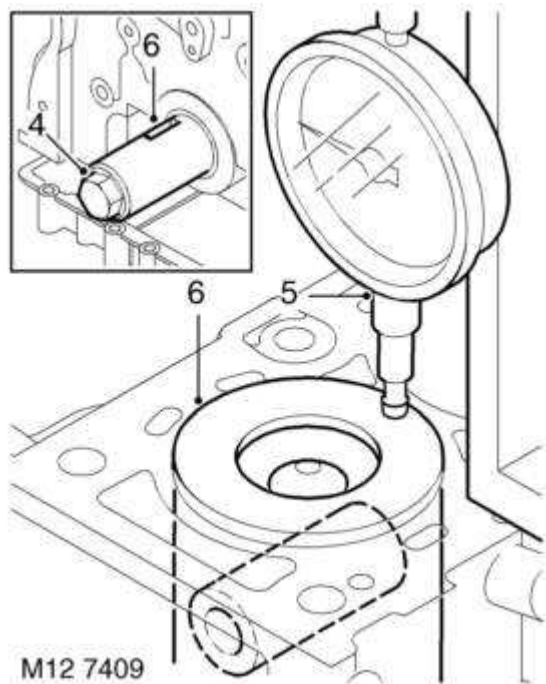


VOORZICHTIG: Gebruik nooit metalen schrapers.

7. Zorg ervoor dat de bout- en stelpengaten schoon en droog zijn.
8. Reinig de schroefdraad van de bout van het kettingwiel van de oliepomp.

Opnieuw monteren

1. Plaats de oliesproeier van de distributieketting.
2. Plaats de Torx bout van de oliesproeier van de distributieketting en draai deze vast tot 10 Nm.
3. Als de krukas is rondgedraaid, moet worden gecontroleerd of zuiger nr. 1 op het BDP staat. Gebruik hiervoor de onderstaande procedures:



4. Vervolgens moet een nieuwe krukaspoelie-bout tijdelijk worden geplaatst. Draai deze handvast.
5. Plaats een klokmicrometer met magnetische onderkant, direct naast de moer van cilinder nr. 1, op de bovenkant van het motorblok. Plaats de stift op de bovenkant van het motorblok en zet de meter op nul.
6. Draai de krukas aan de krukaspoeliebout rechtsom tot zuiger nr. 1 de top van de slag bereikt en de gleuf voor de halfronde (Woodruff) spie in de krukas op 12 uur staat.
7. Plaats de stift van de klokmicrometer op zuigerkroon nr. 1. Draai de krukas rond tot op de klokmicrometer de hoogste waarde wordt aangegeven.
8. Controleer of de gleuf voor de halfronde spie (Woodruff) nog steeds op 12 uur staat. Dit wil zeggen dat zuiger nr. 1 nog op het BDP van de ontstekingsslag staat.
9. Verwijder de klokmicrometer.
10. Verwijder de bevestigingsbout van de krukaspoelie. De bout moet worden bewaard.
11. Plaats de halfronde (Woodruff) spie op de krukas.
12. Plaats de aandrijfketting van de oliepomp op de achterste rij tanden op het krukas-kettingwiel - hierbij gaat het dus om de tanden die zich het verst bevinden van het afstelmerkteken op het kettingwiel.
13. Plaats het kettingwiel op de krukas en zorg ervoor dat het afstelmerkteken op het kettingwiel in de richting wijst van de voorkant van de krukas.
14. Plaats het aandrijfkettingwiel van de oliepomp op de oliepomp en de aandrijfketting. Zorg ervoor dat het 'D'-vormige gedeelte op het kettingwiel op het platte gedeelte van de aandrijfas van de

oliepomp is geplaatst.

15. Breng afdichtingsmiddel - onderdeelnr. STC 50552 - aan op de schroefdraad van de bout van het aandrijfkettingwiel van de oliepom. Plaats de bout en draai deze vast tot 25 Nm.
16. Plaats de vaste geleider van de distributieketting. Plaats de bouten en draai deze vast tot:
 - o M6 bout - 10 Nm
 - o M10 bout - 45 Nm
17. Plaats de verstelbare geleider van de distributieketting. Plaats de bout en draai deze vast tot 25 Nm.



M12 4807

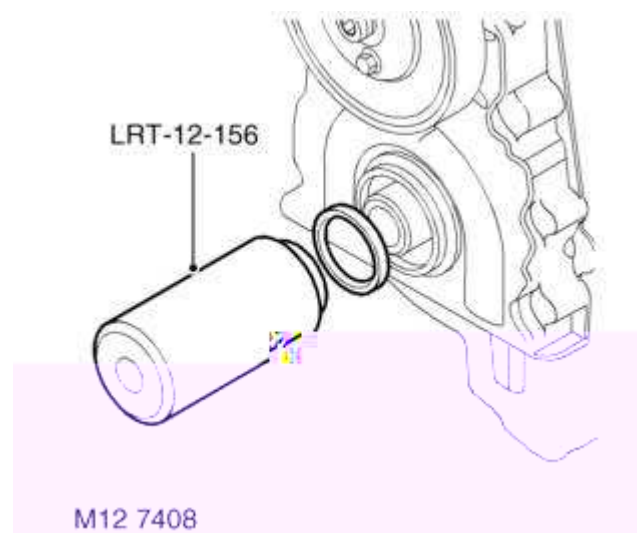
18. Plaats het nokkenas-kettingwiel zodanig op de distributieketting dat het afstelmerkteken op het kettingwiel zich tussen de 2 gekleurde schakels bevindt. Het kettingwiel moet op de juiste wijze op de ketting worden gehouden.
19. Plaats de distributieketting op het krukas-kettingwiel en lijn de gekleurde schakel uit op het afstelmerkteken op het kettingwiel.
20. Zorg ervoor dat de afstelmerktekens zijn geplaatst zoals aangegeven - zuiger nr. 1 op het BDP van de ontstekingsslag.
21. Breng een gelijkmatige laag afdichtingsmiddel onderdeelnr. STC 50550 aan op het contactoppervlak van het distributiedeksel. Vervolgens met een rol uitrollen tot een dunne gelijkmatige laag ontstaat.



VOORZICHTIG: De montage en het vastdraaien van de bouten moet binnen 20 minuten na het aanbrengen van het afdichtingsmiddel zijn voltooid.

22. Plaats het distributiedeksel. Plaats de bouten in de oorspronkelijk gemonteerde posities. Werk van

het midden naar buiten en draai de bouten geleidelijk vast tot 27 Nm.

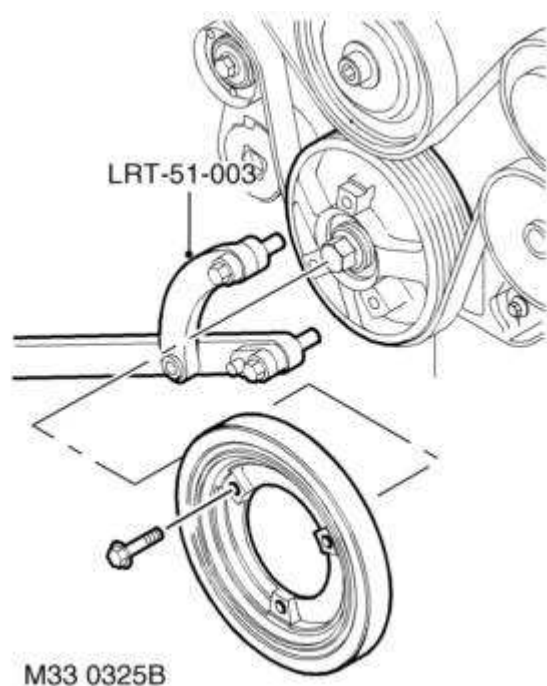


23. Plaats de geleider van de oliekeerring uit het pakket over het uiteinde van de krukas.
24. Plaats een nieuwe oliekeerring in het distributiedeksel met gereedschap LRT-12-156.



VOORZICHTIG: De oliekeerring moet droog worden geplaatst.

25. Verwijder gereedschap LRT-12-156 en de geleider van de oliekeerring.
26. Plaats de krukaspoelie en de bout van de krukaspoelie. Draai deze bout handvast.



27. Plaats gereedschap LRT-51-003 op de krukas-poelie. Bevestigen met 2 bouten. Zorg ervoor dat de motor met behulp van een assistent in positie wordt gehouden. Gebruik een koppelvergroter en draai de bout vast tot 450 Nm.



WAARSCHUWING: ALS GEVOLG VAN DE HOGE KOPPELWAARDE IS HET ESSENTIEEL DAT DE MOTOR VOLDOENDE IN POSITIE WORDT GEHOUDEN.

28. Verwijder gereedschap LRT-51-003.
29. Plaats de demper op de krukspoelie. Plaats de 3 bouten en draai deze vast tot 80 Nm.
30. Plaats de carter-pakking.
***** 12.60.38.01 Pakking - motorcarter *****
31. Plaats de cilinderkop-pakking.
***** 12.29.02.01 Pakking - cilinderkop *****